



ОПРЕДЕЛЕНИЕ ГИСТАМИНА В РЫБЕ И РЫБОПРОДУКТАХ

МВИ М 04-55-2009

ВВЕДЕНИЕ

Гистамин (β -имидазолэтиламин, 2-аминоэтилимидазол) является широко распространенным биогенным амином. Он способен накапливаться в рыбных продуктах в результате разрушения аминокислоты гистидина при участии ферментов микрофлоры, развивающейся при нарушении условий хранения. Повышение массовой доли гистамина до опасных уровней может не сказываться на вкусовых свойствах продукта, тогда как отравления гистамином, по своим признакам схожие с симптомами аллергии на рыбные продукты, могут привести к летальному исходу. Поэтому массовая доля гистамина отнесена к специфическим показателям безопасности для рыб семейств лососевых, сельдевых, тунцовых и скумбриевых. Для решения этой актуальной задачи Группа компаний «Люмэкс» разработала «Методику выполнения измерения массовой доли гистамина в рыбе и рыбопродуктах методом ВЭЖХ со спектрофотометрическим детектированием с использованием жидкостного хроматографа «ЛЮМАХРОМ®»».

МЕТОД ИЗМЕРЕНИЯ

Метод измерения основан на экстракции гистамина из образца метанолом, упаривании аликвоты экстракта и растворении полученного сухого остатка в растворе соляной кислоты. Разделение, идентификацию и определение массовой доли гистамина проводят методом ион-парной обращенно-фазовой ВЭЖХ с использованием спектрофотометрического детектора.

Ориентировочное время пробоподготовки – 45 мин.

Время хроматографического анализа – 20 мин.

ДИАПАЗОН ИЗМЕРЯЕМЫХ СОДЕРЖАНИЙ

Диапазон измеряемых массовых долей гистамина в пробах рыбы и рыбопродуктов составляет **10–500 мг/кг** при массе анализируемой навески пробы **5 г**.

Предельно допустимое содержание гистамина в пробах рыбы – **не более 100 мг/кг**.

ОБОРУДОВАНИЕ И РЕАКТИВЫ ДЛЯ АНАЛИЗА

При выполнении измерений применяются следующие оборудование и реактивы:

- жидкостный хроматограф «ЛЮМАХРОМ®» со спектрофотометрическим детектором (210 нм);
- хроматографическая колонка с предколонкой, заполненные обращенно-фазовым сорбентом, например, «Кромасил® С18»;
- лабораторный вакуумный насос (водоструйный или мембранный);
- ацетонитрил для жидкостной хроматографии, ос.ч.;
- метанол, х.ч.;
- натриевая соль декансульфоновой кислоты, имп.;
- гистамин или гистамина хлоргидрат, имп.;
- калия дигидрофосфат и натрия гидрофосфат, стандарт-титр для рН-метрии;
- кислота соляная, х.ч.

Сбор, обработку и вывод данных осуществляют с помощью персонального компьютера с операционной системой «Windows® 98/ME/NT/2000/XP», на котором установлена программа сбора и обработки хроматографических данных «Мультихром® для Windows®».

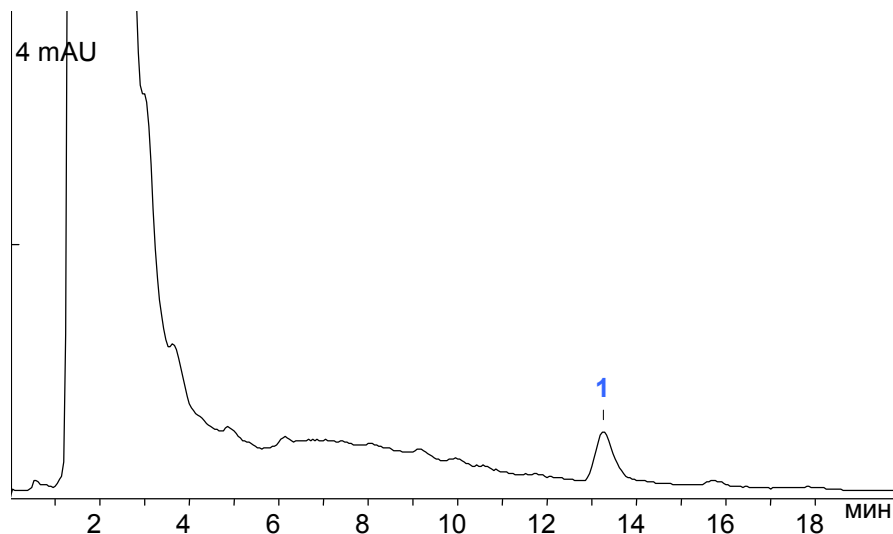


ПРИМЕРЫ АНАЛИЗА

Проба: скумбрия свежая

Найдено:

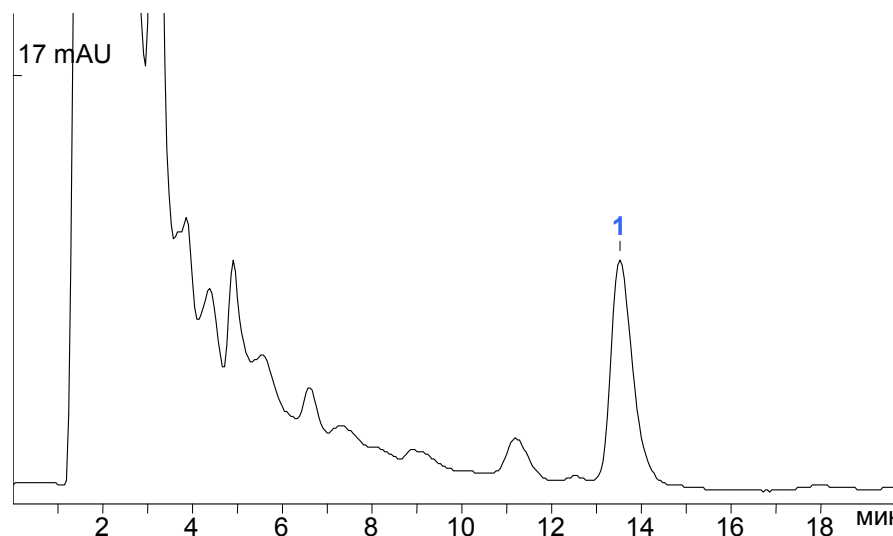
1 – гистамин (<10 мг/кг)



Проба: консервы «Сельдь
в соусе карри» (пр-во России)

Найдено:

1 – гистамин (56 мг/кг)



УСЛОВИЯ ХРОМАТОГРАФИЧЕСКОГО АНАЛИЗА

Колонка: «Кромасил® С18» (150x2,1 мм, 5 мкм)

Элюент: ацетонитрил/фосфатный буфер с ион-парной добавкой, 200 мкл/мин

Объем дозируемой пробы: 10 мкл

Детектирование: спектофотометрическое, 210 нм

Вся информация в данной листовке является справочной. По вопросу получения более подробной информации следует обращаться к разработчику методики – Группе компаний «ЛЮМЭКС».

Центральный офис «ЛЮМЭКС»: 192029, г. Санкт-Петербург, пр. Обуховской обороны, д. 70, корп. 2.
Тел. (812) 718-53-90 Факс: (812) 718-68-65 E-mail: methodists@lumex.ru

Почтовый адрес: 190000, г. Санкт-Петербург, BOX 1234